

第 5 回
工事監理報告書

件名(仮称)多世代共生型施設新築工事

工期	自	2021年	7月	21日
	至	2022年	3月	31日
報告期間	自	2021年	11月	1日
	至	2021年	11月	30日

大和リース株式会社名古屋支社 一級建築士事務所

第 5 回 監 理 報 告 書

社会福祉法人桑名市社会福祉協議会 御中
 会長 山中 啓圓

件名 (仮称)多世代共生型施設新築工事

2021年11月1日より 2021年11月30日までの監理業務を報告致します。

大和リース株式会社名古屋支社 一級建築士事務所

工事監理者 尾崎 寛明 印

1. 工事概要

建設場所	三重県桑名市大字星川字堂ヶ峰2239番1の一部、星見ヶ丘一丁目101番1の一部					
規 模	敷地面積	9,427.86 m ²	建築面積	3,405.29 m ²	延床面積	5,816.52 m ²
構造・階	鉄骨造 一部 鉄骨鉄筋コンクリート造・地上 2 階 地下 1 階					
用 途	児童福祉施設等(児童福祉施設、老人福祉施設、障害者支援施設、駐輪場、ポンプ室)					
確認番号	第 ERI-21009497 号	計画変更番号	—			
工 期	2021年7月21日	~	2022年3月31日			

2. 出来高

全工事日数	180 日	着手後日数	104 日	残日数	76 日
全体出来高	前月 18.66 %	今月 7.13 %	累計出来高	25.79 %	
工事区分	請負者	工事比率	当月出来高	累計出来高	請負区分
共通仮設	大和リース株式会社三重支店	1.03%	0.04%	0.37%	当社工事
建築工事	大和リース株式会社三重支店	53.77%	5.21%	19.30%	当社工事
設備工事	大和リース株式会社三重支店	33.72%	0.95%	2.30%	当社工事
外構工事	大和リース株式会社三重支店	2.50%	0.00%	0.00%	当社工事
経費	大和リース株式会社三重支店	8.97%	0.93%	3.82%	当社工事
計		100.00%		25.79%	

3. 工事進捗状況

2021年 11月度

1) 工事進捗状況について

順調である 遅れている

(遅れている場合は、遅延日数、対策、回復時期を下記に記入する)

杭低止まりによる基礎工事遅延のため。

対策として鉄骨建方工事作業員の増員による工程前倒しとし2021年11月頃回復見込みでしたが、進捗が芳しくないため、軽鉄工事における作業員の増員を追加検討していきます。

回復時期は2022年2月頃になる見込みです。

2) 今月度の主な工事内容

仮設工事

基礎工事

鉄骨工事

ALC工事

電気・機械設備工事

4. 関係者協議事項

2021年11月 4日 第八回現場定例議事録

2021年11月11日 第九回現場定例議事録

2021年11月18日 第十回現場定例議事録

2021年11月25日 第十一回現場定例議事録

5. 施工図

《建築工事》

各階平面詳細図

天井伏図

《機械設備工事》

スリーブ図

天井配管図

《電気設備工事》

電気設備総合プロット図

展開図

6. 施工計画書

2021年 11月度

《建築工事》	《機械設備工事》	《電気設備工事》
防水工事施工計画書	配管工事施工要領書	配管工事施工要領書
	自動制御設備工事施工要領書	配線工事施工要領書
		機器取付工事施工要領書
		区画貫通処理工事施工要領書
		ケーブルラック工事施工要領書
		重量物機器搬入施工要領書

7. 資材・下請業者選定届

《建築工事》	《機械設備工事》	《電気設備工事》

8. 設計変更事項

・別紙議事録参照

9. その他

・特になし
(施工者への注意)
(設備に係る意見)

10. 場外立会検査

検査日	検査対象	検査結果

11. 場内立会検査

検査日	検査対象	検査結果
11月16日	鉄骨建方検査(北-123工区)	問題なし(指摘の上、是正完了を確認済)
11月16日	2Fスラブ配筋検査(北-123工区)	問題なし(指摘の上、是正完了を確認済)
11月25日	鉄骨建方検査(南-1工区)	問題なし(指摘の上、是正完了を確認済)

第 11 回

定例会議

工 事 名 称 : (仮称)多世代共生型施設新築工事

日 時 : 2021年11月25日 (木) 13:30～
 場 所 : 現場事務所 2F会議室
 出 席 者 : 桑名市社会福祉協議会(生活介護・児童発達支援センター・保育所)様
 事務局

- 竹内 水谷 千種
 養護老人ホーム 稲見
 母子生活支援 伊藤 篠原
 生活介護 宮田 丹羽
 児童発達支援センター 中川 浅菜 谷口
 保育所 安藤
 大和リース株
 稲垣 坂口 千田 尾崎 田中(孝) 坂元 倉本 松本 服部
 田中(健) 基 門林 大塩 小野寺 北川

※ 敬称略
記 録 基 幸典

NO	発言者	内 容	回答 いずれかに○印		
			決定	確認	保留
①	『前回議事録の確認』				
	DL工事 基	・外構の使用についてですが事務局様と中川様をご不在の為、次回提示させていただきます。			
		・生活介護:浴室の空調換気について 前回ヒアリングをさせて頂き、浴室等に夏場は涼しい風が入ってきてほしいと要望を受けております。			
	DL設備 松本	空調能力と使用電力容量の関係上、今から新しいものを入れるのは難しい。ですので、トイレと同じように脱衣室からダクト配管で冷風を送ります。また、浴室暖房も検討しておりますので、後日提案させていただきます。	○		
	DL営業 稲垣	問題は夏の冷房だけで良いですか。冬場は大丈夫でしょうか。		○	
	K生活介護 宮田	夏はもちろんだが冬も利用者さんのヒートショックは懸念している。夏場も熱中症が怖いので、ある程度は対応はしたいと考えている。			
	DL営業 稲垣	機械浴だけでなく個浴の対処も必要である。冷暖房対応の浴室乾燥機能バスだと費用は結構上がりますか。			
	DL設備 松本	多少上がる程度です。			
	DL営業 稲垣	トイレのように隣のダクトから送風するので、ルームエアコンのような直接冷風を感じる事はできないが、金銭的な影響も少ないためその工法を選択させて頂きたい。			○
	DL工事 基	前回、機械浴のヒーターを取りやめているがそのままでもよいでしょうか。			
	K生活介護 宮田	大丈夫です。	○		
		・児発:HWC2について 前回、手摺同士の間隔が300以上あれば車いすの足が当たらないということで、現在300以上確保できるように設定しております。	○		
		・保育:庇、犬走について 現在、色について検討中ですので次回提案させていただきます。			○
	DL設計 田中	インターロッキングの点字について黄色でなくても良いのではないかと。入口に店舗がある為、黄色だとデザイン性に欠けると思い、別色の提案は可能ですか。			
	DL営業 稲垣	施設全体の導入部にも該当するので提案の可否を伺っている。事務局の方がお見えでないで、まずは障がい事業所の皆さまの意見を伺いたい。			
	生活介護 丹羽	黄色以外だと健常者が点字を気にせず歩いてしまうため意味がなくなる。福祉施設としての基本性能に欠けてしまう懸念を感じる。			
	DL営業 稲垣	判りました。黄色で統一させていただきます。	○		
②	『工程確認』	・3週間工程説明			
	DL工事 基				

NO	発言者	内 容	回答 いずれかに○印				
			決定	確認	保留		
③	『近隣状況報告』	①10/9(土)現場西側近隣様からの電波障害についての対応					
		・光TV加入して頂きDL費用負担					
		↳10/27(水)合意書受領済					
		②10/21(木)現場南側からの騒音、粉塵についての対応					
		・仮囲い+ブルーシートカーテンにて養生					
		・該当作業時に9時、13時、15時他臨機応変に散水による粉塵抑制					
		・不要な音をたてないよう関係者全員に周知					
		・11/24(水)土間押え作業において22時30分まで夜間作業を行った。					
		↳現在クレームは御座いません					
		↳今後11/26(金)、12/20(月)前後も同様に土間押え作業(24時廻る可能性あり)					
DL営業	稲垣	どのくらいのレベルの音量なのか。		○			
DL工事	基	機械を使つての作業になりますので少しのエンジン音が鳴ります。					
④	『施工者からの連絡指示事項等』						
		DL工事	基	・外構仕様・色について			
				先ほどもありましたインターロッキングの話はまとめて提案致します。			○
				点字は黄色で進めさせていただきます。	○		
				・キープラン、鍵仕様について			
				マスターキーに関しましては児発様は、児発様の全ての部屋と共用部分がマスター1。			
				生活介護様の全ての部屋と共用部分、保育様と共用部分も同様にマスターを			
				組む様にしております。			
				加えて給食業者様の厨房用で1つ。計4つのマスターキープランを考えています。			
		DL営業	稲垣	鍵の本数何本必要でしょうか。			
		K保育	安藤	同一キーで15本欲しいです。	○		
		K児発	浅菜	次回定例までに検討します。			○
		K生活介護	宮田	同一キーで10本欲しいです。	○		
		DL営業	稲垣	別発注のカードキーの有無や仕様について何か聞いておられますか？			
		K児発	浅菜	業者が決まっていないためまだ打ち合わせができていないです。			○
		DL営業	稲垣	屋上プールについては保育も使われますでしょうか。			
K保育	安藤	使います。					
DL工事	基	プールの入り口(2F AD202と2F階段室SD203)は保育の方も入れるようにプラン	○				
		致します。					
		各出入口の自動ドアの主要は電気錠で、外部は指紋認証で開く仕様。					
		内部は触れなくて近づく仕様なのですが変えることも出来ますがどうしますか。					
K生活介護	丹羽	児発・保育園入口AD105はタッチパネルよりも非接触(疑似パネル)の方が内も	○				
		外もいいです。					
		生活介護入口AD101と児発・保育園風除室内側のAD105外は非接触(疑似パネル)、					
		内はH1,750の高さでタッチパネルを設置、と致します。	○				
⑤	『監理者からの連絡指示事項等』	・11/16(火)⇒かよいエリア鉄骨検査及び是正済					
		・11/16(火)⇒かよいエリア2Fスラブ配筋検査及び是正済					
		尾崎					

第 8 回

定例会議

工 事 名 称 : (仮称)多世代共生型施設新築工事

日 時 : 2021年11月4日 (木) 15:00～
 場 所 : 現場事務所 2F会議室
 出 席 者 : 桑名市社会福祉協議会(養護老人ホーム・母子生活支援)様
 事務局

- 竹内 水谷 千種
 養護老人ホーム 稲見
 母子生活支援 伊藤 篠原
 生活介護 宮田 内山 丹羽
 児童発達支援センター 中川 浅菜
 保育所 安藤
 大和リース㈱
 稲垣 坂口 千田 尾崎 田中(孝) 坂元 倉本 松本 服部
 田中(健) 基 門林 大塩 小野寺 北川

※ 敬称略

記 録 基 幸典

NO	発言者	内 容	回答 いずれかに○印		
			決定	確認	保留
①	『前回議事録の確認』	・前回議事録の読み合わせ			
		・外壁色について			
	DL設計 田中(孝)	外壁色が決定しましたので、パースを再作成しております。		○	
		・各所色決めについて			
	DL工事 基	未決箇所については設計の田中(孝)からの提案で結構、との事でしたので、設計者に一任させていただきます。	○		
	DL設計 田中(孝)	決定次第プレゼンボードを作成しますので、最終確認をお願い致します。そちらと合わせて内観パースも作成致します。		○	
		【母子生活介護】			
		・マグネットクロスを設置範囲と色について			
	DL工事 基	マグネットクロスは、前回定例会議で提案させて頂いた範囲で決定ということでよろしいでしょうか。また、色目はDL設計田中(孝)からサンプルで提案させて頂く形でよろしいでしょうか。			
	K母子 伊藤	大丈夫です。	○		
		【養護、母子】			
		・ユニットバスについて			
	DL工事 基	LIXILの資料を添付致しました。養護2F個浴の壁、床、移動台の色はどうされますか？			
	K養護 稲見	壁はエンボスアイボリー、床はライトブラウン、移動台は2つともピンクをお願いします。	○		
	DL工事 基	養護1F個室、母子2F居室のユニットバスは白一色でよろしいですか？			
	K母子 伊藤、K養護 稲見	良いです。	○		
	DL営業 稲垣	母子2F居室のユニットバスは、タッチパネルで温度設定、湯はり、追い炊きはできますか			
	DL工事 基	温度設定、自動お湯はりなどが出来る機能のタッチパネルが付いております。		○	
	DL営業 稲垣	タッチパネルの位置はどこにありますか？			
	DL設備 松本	次回以降、図面又はプレゼンシートにて説明させていただきます。			○
②	『工程確認』	・3週間工程説明			
	DL工事 基	すまい・かよいエリアで鉄骨工事を並行し、11月末には全体の遅れを取り戻す予定です			
③	『近隣状況報告』	・10/9(土)現場西側近隣様からの電波障害についての対応			
	DL工事 基	・10/21(木)現場南側からの騒音、粉塵についての対応			
		前回以降、新たな報告はありません。			

NO	発言者	内 容	回答 いずれかに○印		
			決定	確認	保留
④	『施工者からの連絡 指示事項等』	・ユニットバス色について 前回議事録の読み合わせにて決定。	○		
	DL工事 基	・電柱位置について 次回定例会議で事務局同席のうえ報告致します。			○
⑤	『監理者からの連絡 指示事項等』	・毎月の3者協議会にて報告			
	DL工事 基				
⑥	『設計者からの連絡 指示事項等』	●養護老人ホーム 8,案内板のデザインや色の指定			
	DL設計 田中(孝)	後日、提案致します。			○
DL設計 田中(孝)	・物干し金具について 耐荷重は約30kgですので、敷布団を掛ける程度であれば大丈夫です。 物干し竿は別途ですので、社協様にて用意いたします。	○			
	K養護 稲見	共用事務室にテレビのアンテナ配線はありますか？			
DL設計 田中(孝)	養護老人ホームの玄関横、窓側にテレビの端子があります。 分派することが出来るので、配線を引っ張って行けばテレビを見ることが出来ます。		○		
K養護 稲見	給湯室にはありますか？				
DL工事 基	ありません。		○		
K養護 稲見	2階の管理人室、宿直室にテレビアンテナの設置は元々お願いしていたと思います。				
DL設計 田中(孝)	電話とテレビの配線を見直します。			○	
K養護 稲見	・ハンドグリップの色 色には特段拘りは無いので、頂いたサンプルの色で大丈夫です。	○			
	・廊下の手すりの色 パーチ73で決定。	○			
DL設計 田中(孝)	●母子生活支援 7,1階集会室 窓のカーテンはブラインドへ変更致しました。	○			
	DL設計 田中(孝)	DKなど内部の扉の色を決めて頂きたいです。壁の色は白です。			○
DL営業 稲垣	木造建具ですか？				
DL設計 田中(孝)	そうです。		○		
K母子 伊藤	部屋を広く見せるなら白が良いと考えています。				
DL設計 田中(孝)	持ち帰って頂き、次回の定例会議までに決定お願いします。			○	
⑦	『発注者様からの連絡 確認事項等』	特にありません。			

第 9 回

定例会議

工 事 名 称 : (仮称)多世代共生型施設新築工事

日 時 : 2021年11月11日 (木) 13:00～
 場 所 : 現場事務所 2F会議室
 出 席 者 : 桑名市社会福祉協議会(生活介護・児童発達支援センター・保育所)様
 事務局
 竹内 水谷 千種
 養護老人ホーム 稲見
 母子生活支援 伊藤 篠原
 生活介護 宮田
 児童発達支援センター 中川 浅菜 谷口
 保育所 安藤
 大和リース様

稲垣 坂口 千田 尾崎 田中(孝) 坂元 倉本 松本 服部
 田中(健) 基 門林 大塩 小野寺 北川

※ 敬称略
記 録 基 幸典

NO	発言者	内 容	回答 いずれかに○印		
			決定	確認	保留
①	『前回議事録の確認』	・外壁の色について			
	DL工事 基	外壁色が決定しDL設計田中からパースを提出致しまして決定とさせて頂いております。	○		
		・HWC2,3の手摺について			
		DL設備松本からの提案により決定と致します。	○		
		・費用の変更について			
		追加費用の見積もりを提出致しました。		○	
		・店舗の契約スケジュールについて			
	DL工事 基 K事務局 千種	契約については何か進展はありますか？ 進展ありません。			○
		・外構仕様、色について			
	DL工事 基	桑名市様と協議中ですので後日提案させて頂きます。 外構の色関係サンプルはいつ提出できますか？			
	DL工事 門林	来週中には提出できると思います。			
	DL工事 基	次回の定例会議で提出させて頂きます。			○
		●生活介護			
	DL設計 田中(孝)	生活介護だけではなく各施設で色などが決定しておりますので、決定事項を再度プレゼンシートにて再確認をよろしく願い致します。		○	
		小上がりのクッションシートの色がまだ決定しておりませんので、後程確認お願いします。			○
②	『工程確認』	・3週間工程説明			
	DL工事 基	南1工区の鉄骨建方工事が11月15日(月)から開始予定となります。 鉄骨建方工事が終わり次第、外装工事予定です。 南2工区の鉄骨建方工事が終わり、1階2階の土間・スラブコンクリートの打設が終了し、2階では設備配管工事、1階では外装工事を行っております。 また、11月15日から屋根工事を開始していく予定です。			
		かよいのエリアにおいては、現在鉄骨まとめ作業を行っております。 各所、土間・スラブの打設を順次行い、内装工事に進んでいく予定です。			
	DL営業 稲垣	10月末段階で工程に遅れがあると報告ありましたが、現時点での見通しはどうか？			
	DL工事 基	前回の報告からは計画出来高の遅れを取り戻せておりません。			
	DL営業 稲垣	差異は何パーセントくらいですか？			
	DL工事 基	10%くらいです。			
		外装・内装工事で遅れを取り戻していく予定です。		○	

NO	発言者	内 容	回答 いずれかに○印		
			決定	確認	保留
③	『近隣状況報告』	①10/9(土)現場西側近隣様からの電波障害についての対応 ・光TV加入して頂きDL費用負担 ↳10/27(水)合意書受領済			
		②10/21(木)現場南側からの騒音、粉塵についての対応 ・仮囲い+ブルーシートカーテンにて養生 ・該当作業時に9時、13時、15時他臨機応変に散水による粉塵抑制 ・不要な音をたてないよう関係者全員に周知			
		前回以降の新たな報告はございません。		○	
④	『施工者からの連絡 指示事項等』	●衛生機器確認			
	DL設備 松本	プレゼンシートの修正指示資料を説明。			
	K児発 浅菜	小児用小便器の手すりカラーを黄色ではなく白に統一してください。	○		
	DL設備 松本	承知しました。			
		①PHS子機の番号設定			
	DL設備 松本	PHS子機の番号について、各施設ごとに 保育01～08、児発21～28、生活介護31～33としたいと考えておりますがよろしいで しょうか。			
	各施設の代表者	問題ございません。	○		
		②マルチシンクと掃除流しについて			
	DL設備 松本	マルチシンクを一部掃除流しに変更したいという要望がありましたが、掃除流しの内部 の有効直径とマルチシンクの内部の有効直径はほぼ同じ寸法となります。(資料参照) マルチシンクの方が水槽は浅くなりますが、水栓の高さを変えることで使い勝手に 影響はないと考えます。 現計画のマルチシンクで問題ございませんでしょうか。			
	児発、保育	問題ございません。	○		
		③機械浴槽 給湯器について			
	DL設備 松本	先日ご教示頂きました機械浴槽の仕様を調べたところ、機械浴槽専用給湯器のメー カー推奨は50号となっています。メーカーに確認したところ、機械浴槽のお湯張り と付属品のシャワー4口を同時使用した場合の推奨能力とのことでした。 使用の際にお湯張りシャワー使用を同時にされないのであれば、現行設計の32号 のまま給湯器を発注しようと考えています。いかがでしょうか。			
	生活介護 宮田	お湯張りしながらのシャワー使用は想定しておりません。現行のままで問題ございま せん。	○		
	DL設備 松本	承知しました。			
		④浴室 空調換気について			
	DL設備 松本	現設計では機械浴室に厨房用防湿エアコン1台とヒーター1台、 個浴には空調機器がついていません。 そこで、機械浴室にはヒーターのみ、個浴にも浴室乾燥機能などの冷暖房機器を入れる 事も可能ですが、いかがでしょうか。			
	生活介護 宮田	機械浴室、個浴ともに介助する人がいる為、夏場の冷房が必要となります。 機械浴室のヒーターを取り止め、個浴にも冷暖房を効かせられるようにできないでし ょうか。			
	DL設備 松本	承知しました、金額の増減を含めて検討します。			○
⑤	『監理者からの連絡 指示事項等』				

NO	発言者	内 容	回答 いずれかに○印		
			決定	確認	保留
⑥	『設計者からの連絡指示事項等』				
	DL設計 田中(孝)	●生活介護 1、小上がりスペース 定例会議後、色の打ち合わせをお願い致します。			○
		その他、保留事項やご不明な点ありますでしょうか。			
	K生活介護 宮田	ありません。			
		●児童発達支援センター 18,倉庫2 19,倉庫5			
	DL設計 田中(孝)	倉庫2は男性用更衣室として利用するということ、倉庫5の冷蔵庫とコピー機の配置は図面に記載の通りでよろしいでしょうか。			
	K児発 浅菜	大丈夫です。	○		
		・発達相談室2			
	DL設計 田中(孝)	定例会議前にお伺いした、高い手洗いを無くしW900の流し台へ変更したいとのご希望でしたので設置検討致します。			
	K児発 浅菜	流し台の横にポットが置けるスペースが欲しいです。			
	DL設備 松本	お湯が出る仕様が良いでしょうか？必要であれば電気温水器を設置します。			
	K児発 浅菜	必要です。設置をお願いします。	○		
	DL設計 田中(孝)	上部棚とは別に横にコップを収納する棚が欲しいということですか。			
	K児発 浅菜	無いのであればまた検討します。			○
	DL設計 田中(孝)	W750からW900の間で流し台を検討致します。			○
	DL設計 田中(孝)	変更を伺っているのは以上になります。 色版や衛生陶器については個別で打ち合わせさせて頂いたので、色関係についてはボードを決定版として作成し提出させて頂きます。	○		
	DL設備 松本	プレゼンシートも決定版として作成して提出致します。	○		
	DL営業 稲垣	プレゼンボード・プレゼンシートの図面には今回の変更事項を間違いが無いように反映し提出してください。			
	DL設計 田中(孝)	便器等も変更後の品番に修正したものを提出致します。	○		
		・便器の位置変更について			
	DL設計 田中(孝)	便器について、鉄骨の梁に干渉して納まらない箇所が2ヶ所ございます。 1か所はMWC1の大便器がEV側に便器が2つ付いていますが、それを倉庫3に背中を向ける形で位置を変更させて頂きたいです。			
	DL営業 稲垣	MWC1は出入口の正面に便器が配置されますが大丈夫ですか？			
	K児発 浅菜	大丈夫です。	○		
	DL設計 田中(孝)	2か所目はWWC2の左の便器が梁に干渉しているので右に移動させたいです。			
	K児発 浅菜	大丈夫です。	○		
	DL工事 基	合わせて便器の間隔も調整して移動します。 壁際の手摺はどうなりますか？			
	DL設備 松本	壁側にあった手摺は壁に付く形になります。			
	DL工事 基	便器や手すりの間隔が狭くなるということはありません。	○		
		・HWC2について			
	DL設計 田中(孝)	大人用大便器と子供用大便器の間隔はどうなさいますか？			
	K児発 浅菜	車いすの足が当たらないように、手摺同士の間隔が最低で300あれば大丈夫です。			
	DL営業 稲垣	300以上の間隔が確保できるのであれば、そこも含めて検討して下さい。			
	DL設計 田中(孝)	手摺の間隔を300以上取るように検討し、改めて図面で説明致します。			○

工事名： (仮称) 多世代共生型施設新築工事

工程表

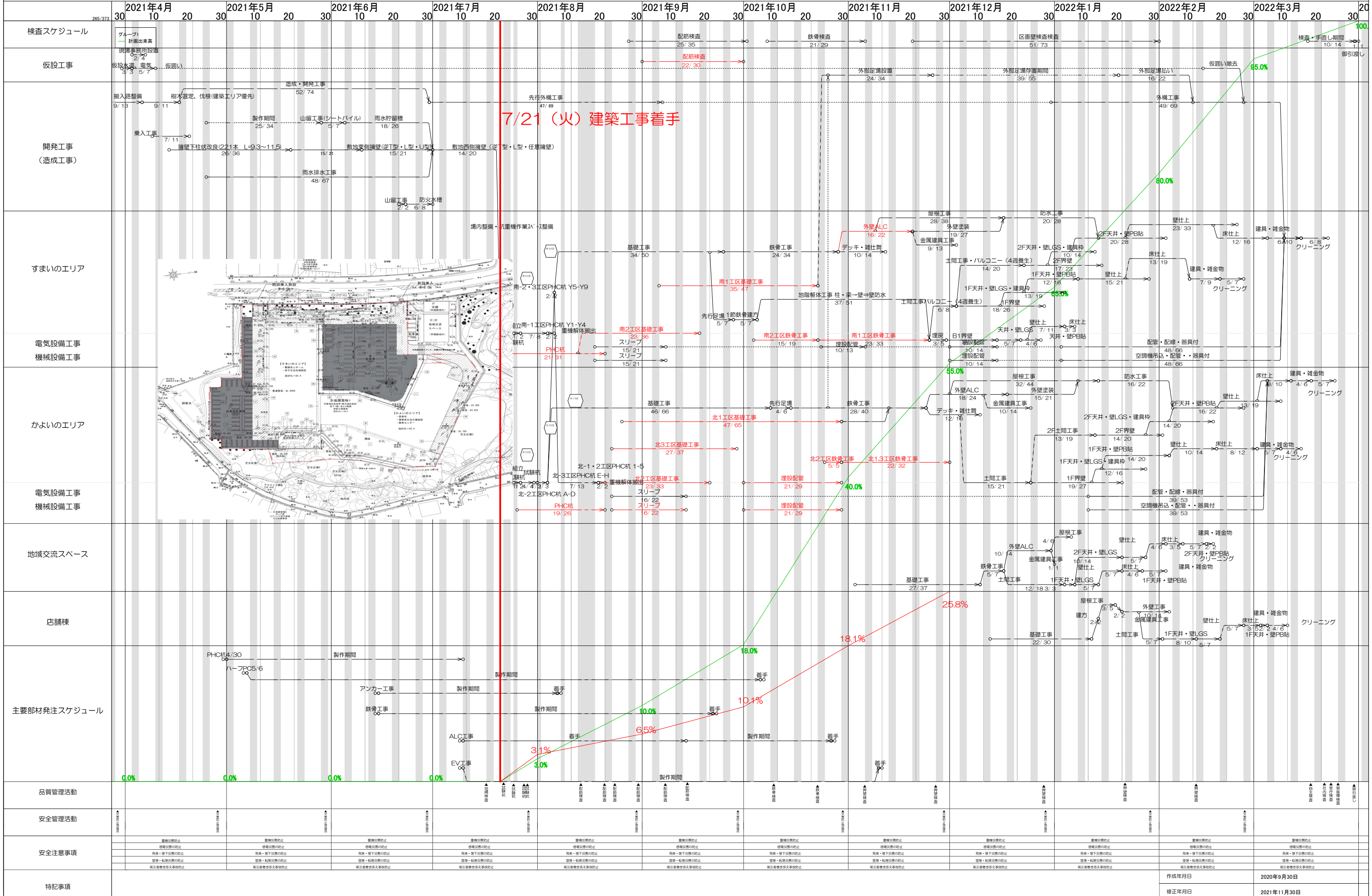
建築主： 桑名市社会福祉協議会様	建築面積： 3431.29m ²
設計： 大和リース㈱三重支店一級建築士事務所	延床面積： 5816.52m ²
監理： 大和リース㈱名古屋支店一級建築士事務所	着工： 2021年7月21日
建築場所： 三重県桑名市大字聖川字堂ヶ崎2239-1地 1筆	竣工： 2022年3月31日

作成者
基

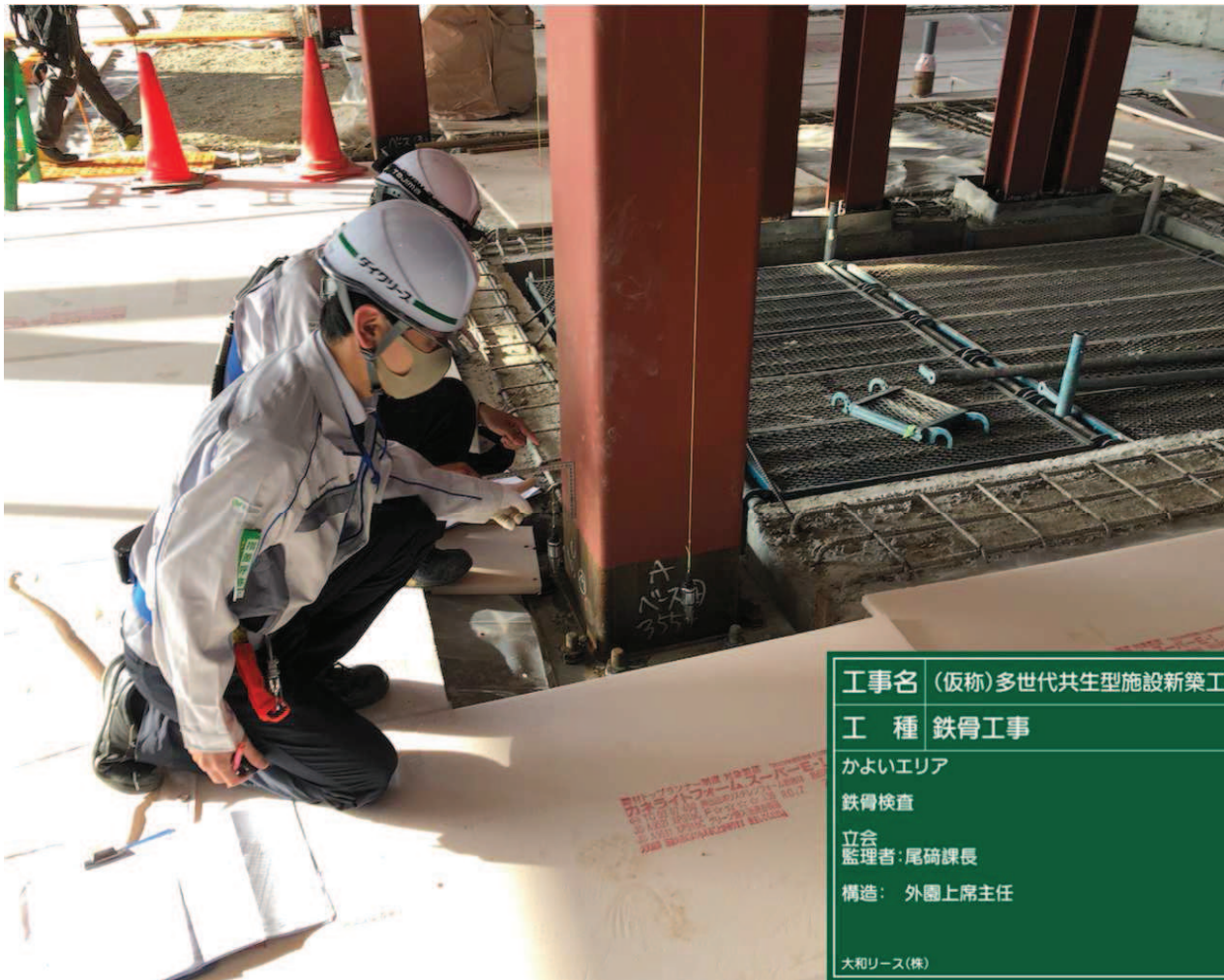


大和リース株式会社
Daiwa Lease
大和リースグループ

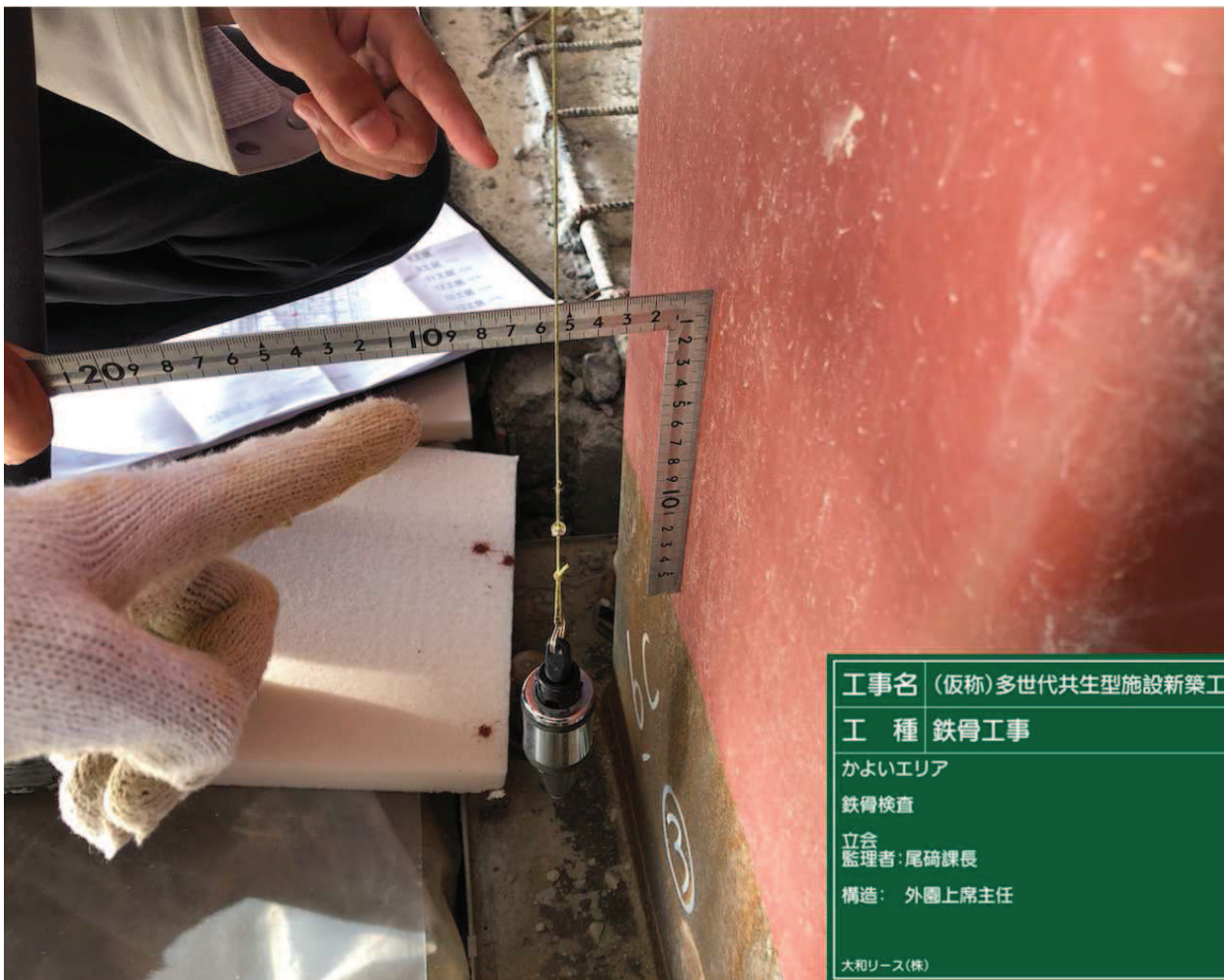
事業所名 三重支店



作成年月日 2020年9月30日
修正年月日 2021年11月30日



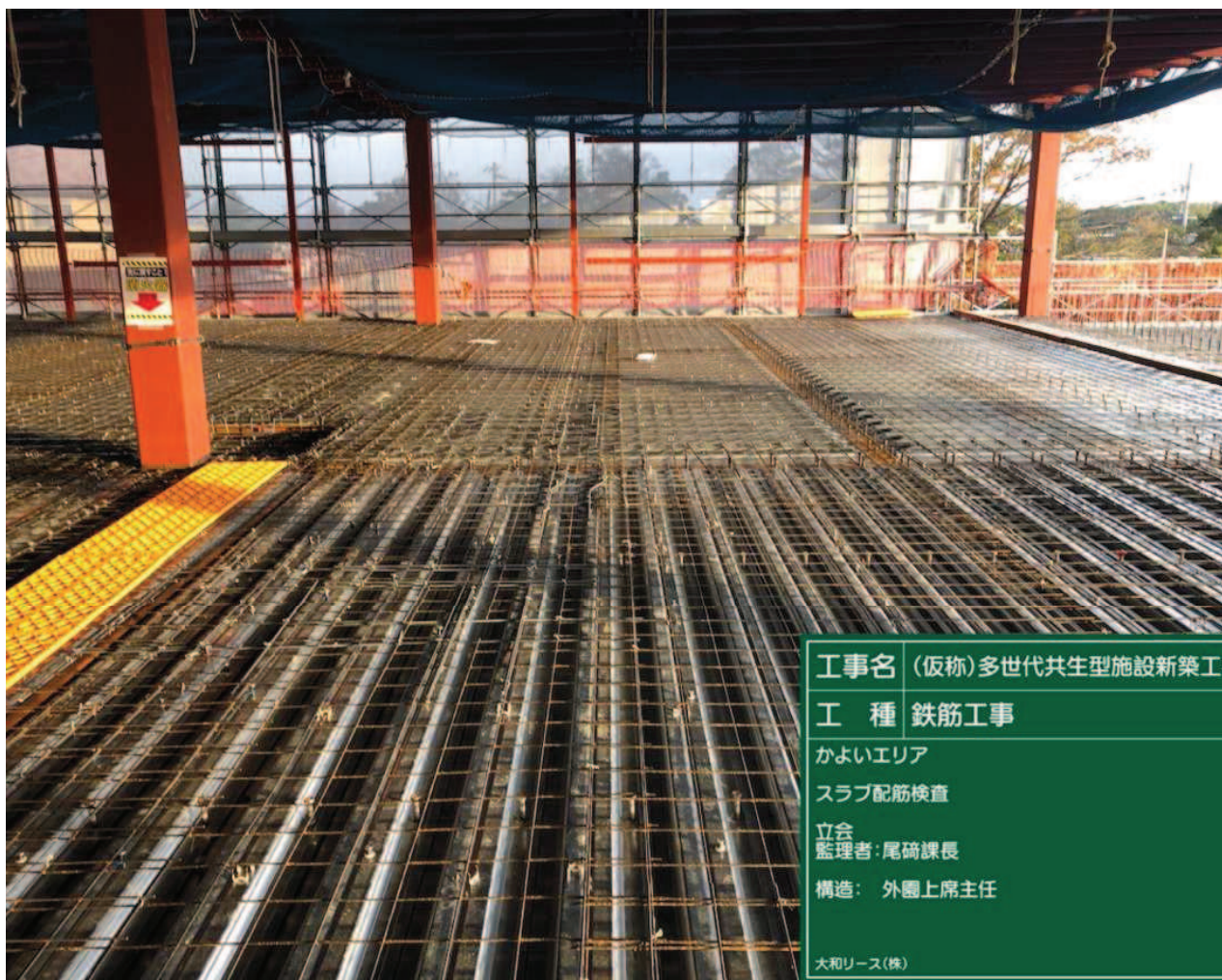
工事名	(仮称)多世代共生型施設新築工
工種	鉄骨工事
かよいエリア	
鉄骨検査	
立会	
監理者	尾碕課長
構造	外園上席主任
大和リース(株)	



工事名	(仮称)多世代共生型施設新築工
工種	鉄骨工事
かよいエリア	
鉄骨検査	
立会	
監理者	尾碕課長
構造	外園上席主任
大和リース(株)	



工事名	(仮称)多世代共生型施設新築工
工種	鉄筋工事
かよいエリア	スラブ配筋検査
立会	監理者: 尾碕課長
構造:	外園上席主任
大和リース(株)	



工事名	(仮称)多世代共生型施設新築工
工種	鉄筋工事
かよいエリア	スラブ配筋検査
立会	監理者: 尾碕課長
構造:	外園上席主任
大和リース(株)	



工事名 (仮称)多世代共生型施設新築工事

工種 鉄骨工

測点 かよい 南1工区

建方検査 11月25日
 立会者: 監理者、尾崎
 構造設計 外園
 施工者: 大和リース(株)

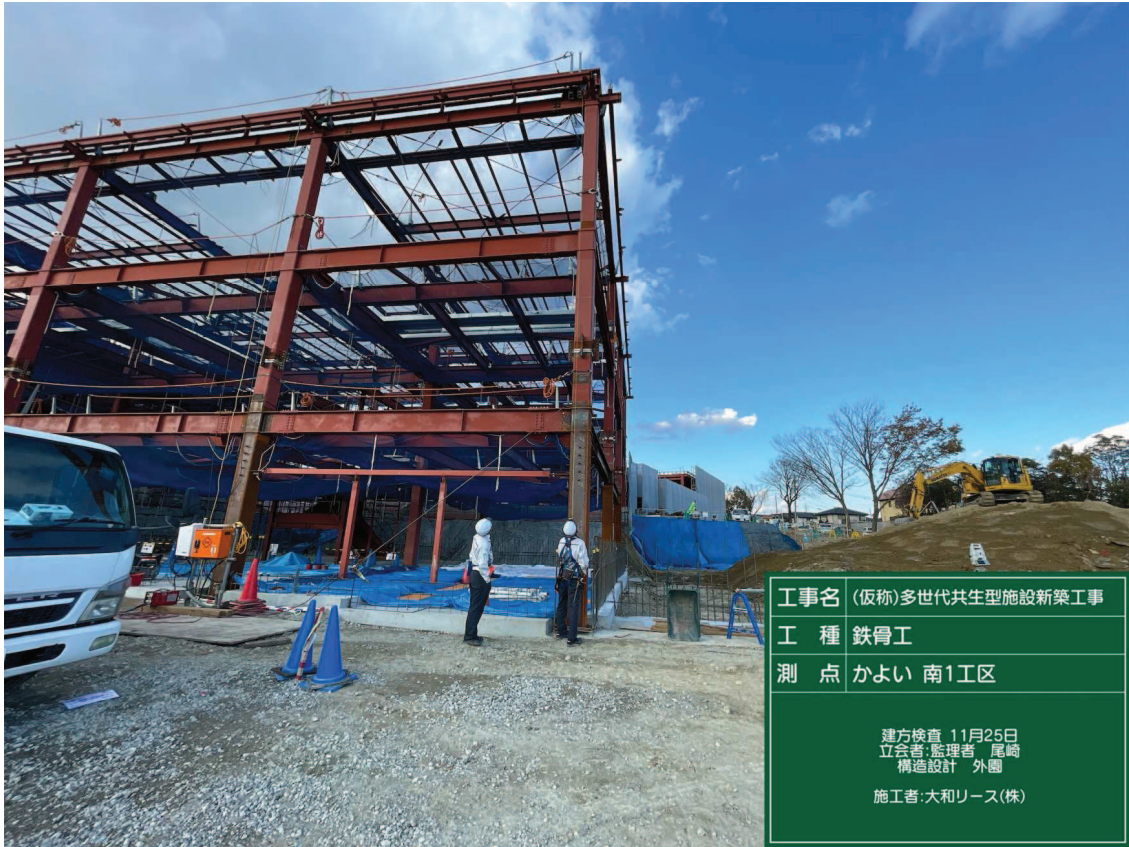


工事名 (仮称)多世代共生型施設新築工事

工種 鉄骨工

測点 かよい 南1工区

建方検査 11月25日
 立会者: 監理者、尾崎
 構造設計 外園
 施工者: 大和リース(株)



工事名	(仮称)多世代共生型施設新築工事
工種	鉄骨工
測点	かよい 南1工区
建方検査 11月25日 立会者:監理者 尾崎 構造設計 外園	
施工者:大和リース(株)	



工事名	(仮称)多世代共生型施設新築工事
工種	鉄骨工
測点	かよい 南1工区
建方検査 11月25日 立会者:監理者 尾崎 構造設計 外園	
施工者:大和リース(株)	



工事名	(仮称)多世代共生型施設新築工事
工種	鉄骨工
測点	かよい 南1工区
建方検査 11月25日 立会者:監理者 尾崎 構造設計 外園 施工者:大和リース(株)	



工事名	(仮称)多世代共生型施設新築工事
工種	鉄骨工
測点	かよい 南1工区
建方検査 11月25日 立会者:監理者 尾崎 構造設計 外園 施工者:大和リース(株)	